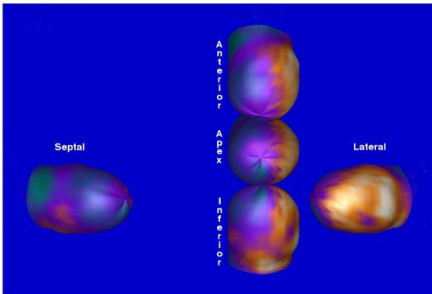
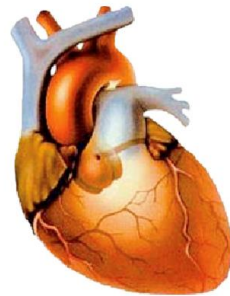


# Onderzoek van het hart

een PET-CT onderzoek



Verbeeten **N**ucleaire Geneeskunde

Uw arts heeft met u besproken dat er een PET-CT-scan bij u wordt gemaakt. De duur van het onderzoek bedraagt ongeveer 3 uur. De voorbereiding duurt ongeveer 2 uur en 45 minuten en het maken van de scan duurt gemiddeld 20 minuten. Wij verzoeken u de voorbereidingsinstructies goed op te volgen en een kwartier voor aanvang aanwezig te zijn. U kunt zich melden bij de balie nucleaire geneeskunde op de eerste verdieping.

### **Wat is een PET-CT-scan?**

Positron Emissie Tomografie (PET) is een techniek om foto's te maken van de stofwisseling. Computer Tomografie (CT) is een techniek om anatomische foto's van het lichaam te maken. Er wordt een kleine hoeveelheid radioactieve stof ingespoten. Deze stof verspreidt zich via het bloed in het lichaam. Vervolgens wordt de scan gemaakt.

### **Vorbereiding**

- De avond voor het onderzoek mag u geen vetrijke maaltijd gebruiken.
- Als uw kleding voor uw onderlichaam (broek, rok) geen metalen (ritsen, sommige knopen) bevat, mag u deze aanhouden tijdens het onderzoek. **Sieraden** kunt u beter thuis laten.
- De ochtend van het onderzoek is een licht ontbijt, bestaande uit een beschuit of witte boterham met suiker of jam en een glas water of vruchtensap, toegestaan. U mag geen vette etenswaren (zoals kaas, spek) of drank

(zoals chocolademelk, creamer, koffiemelk, slagroom) gebruiken.

- U kunt uw geneesmiddelen blijven gebruiken.
- Als u **zwanger** bent of denkt te zijn meldt dit dan voor aanvang van het onderzoek.

Aanvullende instructies voor patiënten met **suikerziekte**:

Wanneer u suikerziekte hebt, dient u **telefonisch** contact op te nemen met de afdeling nucleaire geneeskunde voor aanvullende instructies.

### **Verloop van het onderzoek**

Nadat u zich heeft aangemeld bij de balie kunt u plaatsnemen in de PET-CT-wachtruimte. U wordt door de PET-CT-laborant opgehaald en gevraagd om goed uit te plassen. Daarna wordt een infuusnaaldje in een ader ingebracht en het suikergehalte van het bloed bepaald. Tevens krijgt u een capsule acipimox. Na 30 minuten krijgt u een tweede capsule acipimox. Dit middel kan bijwerkingen zoals jeuk en roodheid van de huid veroorzaken. Indien dit bij u het geval is dient u dit aan de laborant te melden. Weer 30 minuten later krijgt u een lunch op de afdeling die u moet opeten (bruin brood, beschuit/cracker, kaas, rookvlees, halfvolle melk en halvarine).

Een uur na de lunch wordt in het infuus een licht radioactieve stof gespoten, deze stof heeft geen bijwerkingen. Het is belangrijk dat u vanaf dat moment minstens 30 minuten niet meer beweegt. Tot die tijd ligt u alleen op een bed of een makkelijke stoel en krijgt u een infuus

met fysiologisch zout. U wordt via een camera in de gaten gehouden.

Na ongeveer 45 minuten is de stof goed opgenomen in het lichaam en kan de scan gemaakt worden, nadat u weer goed heeft uitgeplast. Bij het maken van de scan ligt u op een tafel die door de PET-CT scanner schuift, u wordt aangesloten op een ECG apparaat. Dit duurt ongeveer 20 minuten. Tijdens het maken van de scan moet u zo stil mogelijk blijven liggen en de instructies van de laboranten goed opvolgen. U mag daarbij die kleren voor het onderlichaam aanhouden die **geen** metalen bevatten (bijvoorbeeld een joggingbroek) maar uw bovenlichaam moet ontbloot zijn. Het CT gedeelte wordt verricht zonder contrastmiddel.

Nadat de foto's zijn gecontroleerd op een goede kwaliteit en eventuele aanvullende opnamen zijn verricht, mag u Instituut Verbeeten verlaten.

### **Risico's**

Het onderzoek is niet gevaarlijk omdat de gebruikte hoeveelheid

radioactiviteit gering is en de stoffen snel uit het lichaam verdwijnen. Het stralingsrisico is niet groter dan bij een röntgenonderzoek.

### **Na het onderzoek**

Na afloop van het onderzoek kunt u eten en drinken wat u gewend bent. Na het onderzoek kunt u weer gewoon naar huis of naar uw werk.

### **De uitslag**

Aan de hand van de beelden maakt de nucleair geneeskundige een verslag voor uw behandelend arts. Van deze arts krijgt u de uitslag.

### **Praktische informatie**

- We verzoeken u de bijgeleverde vragenlijst in te vullen en mee te nemen.
- Als u last van claustrofobie (engtevrees) heeft, laat ons dit tijdig weten.

## Contact

Indien u nog vragen hebt, kunt u bellen met de afdeling nucleaire geneeskunde via telefoonnummer **013 – 594 77 16**. Ook kunt u vragen stellen aan de nucleair geneeskundige of de laborant die bij de behandeling aanwezig is.

## Nog even dit...

Mocht u verhinderd zijn, dan verzoeken wij u zo spoedig mogelijk contact op te nemen omdat de radioactieve stof speciaal voor u en uw behandeling wordt vervaardigd.

We kunnen dan meteen een nieuwe afspraak maken.



Instituut Verbeeten  
Brugstraat 10  
5042 SB Tilburg  
☎013-594 77 77

versie: januari 2011