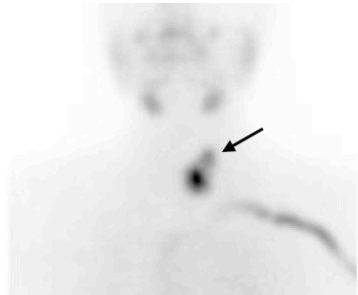
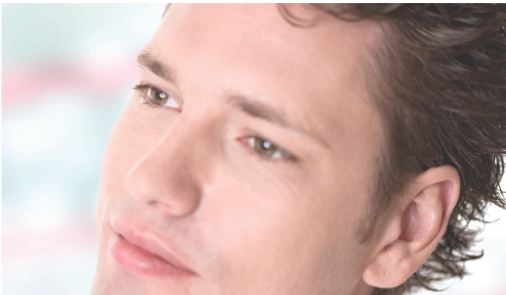


# Bij schildklierscan



Verbeeten **N**ucleaire Geneeskunde

U bent door uw behandelend arts naar de afdeling nucleaire geneeskunde van Instituut Verbeeten verwezen voor een bijschildklierscintigrafie. Deze folder geeft u informatie over dit onderzoek.

### **Doel**

Het opsporen van één of meerdere te snel werkende bijschildklieren.

### **Radioactieve stof**

Tijdens het onderzoek krijgt u een licht radioactieve stof toegediend. De dosering is zeer gering en heeft geen schadelijke gevolgen voor u of uw omgeving. Van de straling die deze stof afgeeft worden door de camera foto's gemaakt.

### **Vorbereiding**

U dient 4 dagen voor het onderzoek te stoppen met schildklierremmende medicatie (zoals Strumazol, Carbimazol en PTU).

Röntgenonderzoek met

**contrastmiddelen** mag niet binnen 6 weken voor dit onderzoek hebben plaatsgevonden. Voor het maken van de foto's vragen wij u sieraden en/of metalen voorwerpen zoveel mogelijk af te doen of thuis te laten. Bij voorkeur dient er op dezelfde dag geen ander onderzoek, andere behandeling of bloedafname plaats te vinden.

### **Zwangerschap en borstvoeding**

Wanneer u zwanger bent, of denkt te zijn, of borstvoeding geeft, wilt u dan zo snel mogelijk telefonisch contact met ons opnemen? Dit kan van invloed zijn op het wel of niet doorgaan van het onderzoek.

### **Verloop van het onderzoek**

Via een infuus in de arm krijgt u twee maal een kleine hoeveelheid radioactieve stof toegediend. Met de eerste toediening wordt de schildklier zichtbaar gemaakt. Circa 15 minuten daarna komt u op een scanbed te liggen. Met een speciale camera worden er gedurende ongeveer 5 minuten opnamen gemaakt van uw hals. Vervolgens krijgt u een tweede toediening om ook de bijschildklieren zichtbaar te maken, een tweede en derde scan worden gemaakt welke respectievelijk 20 en 5 minuten zullen duren. Daarna mag u, tot de laatste scans die 4 uur na de eerste toediening zullen plaatsvinden, van de afdeling af.

Vier uur na de eerste toediening worden er 3 scans gemaakt welke respectievelijk 5 minuten, 5 minuten en 35 minuten zullen duren. Bij de laatste scan draait de camera om u heen. Het is belangrijk dat u tijdens het maken van de foto's niet beweegt. Gedurende het onderzoek zal de nucleair geneeskundige uw hals onderzoeken, terwijl u met uw hoofd in een hoofdsteen ligt, en een aantal vragen stellen.

Mogelijk zijn er extra (SPECT en/of CT scan) opnamen nodig, hierdoor kan het onderzoek langer duren.

### **Bijwerkingen**

Voor zover bekend, zijn er geen bijwerkingen aan het onderzoek verbonden.

Ook wanneer u overgevoelig voor jodium bent zult u er geen hinder van ondervinden.

**De uitslag**

Aan de hand van de beelden maakt de nucleair geneeskundige een verslag voor uw behandelend arts. Van deze arts krijgt u de uitslag.

## **Contact**

Indien u nog vragen hebt, kunt u bellen met de afdeling nucleaire geneeskunde via telefoonnummer **013 – 594 77 16**. Ook kunt u vragen stellen aan de nucleair geneeskundige of de laborant die bij de behandeling aanwezig is.

## **Nog even dit .....**

Mocht u verhinderd zijn, dan verzoeken wij u zo spoedig mogelijk contact op te nemen omdat de radioactieve stof speciaal voor u en uw behandeling wordt vervaardigd.

We kunnen dan meteen een nieuwe afspraak maken.



Instituut Verbeeten  
Brugstraat 10  
5042 SB Tilburg  
☎ 013-594 77 77

versie: juni 2010